

GERMENCİK KAYMAKAMLIĞI

GERMENCİK HALK EĞİTİMİ
MERKEZİ MÜDÜRLÜĞÜ
2024-2028 STRATEJİK PLANI



*Eğitimdir ki bir milleti ya özgür,
bağımsız, şanlı ve yüce bir toplum halinde yaşatır
ya da onu köleliğe ve yoksulluğa iter.*

Mustafa Kemal ATATÜRK



5018 sayılı Kamu Mali Yönetimi ve Kontrol Kanununun 9. maddesi, kamu idarelerine stratejik plan hazırlama yükümlülüğü getirmektedir. Stratejik yönetim sürecinin doğası gereği Germencik İlçe Milli Eğitim Müdürlüğü'nün Stratejik Planı 2024-2028 yıllarını kapsayacak şekilde yeniden hazırlanmış ve uygulamaya konmuştur. Değişim ve gelişim süreçlerinin hız kazandığı çağımızda; bu süreçleri doğru ve hızlı algılayan toplumlar, öncü ve önder olma yeteneklerini artırarak, toplumlarının ekonomik, sosyal, kültürel ve düşünsel gereksinimlerini karşılayabilmektedirler. Bu değişim ve gelişim sürecinde, lider bir ülke olabilmemiz, her alanda algılama ve reaksiyon verebilme yeteneklerimizi geliştirmemize bağlıdır. Bunun için kurumlar, sahip oldukları insan kaynaklarını nitelikli işgücüne dönüştürmelidirler. Eğitim ve öğretim toplumsal açıdan çok önemlidir. Bu açıdan bakıldığında eğitimde stratejik planlamanın önemi daha iyi kavranacaktır. Eğitimin, toplumsal değerler ve toplumun beklentileri doğrultusunda bireyde istenilen davranışlar sergilemesi süreci olduğu düşünülürse, eğitim kurumlarının, özellikle eğitim ortamlarının daha da iyi bir seviyeye getirmeleri için, stratejik planlamanın önemi büyüktür. Bu amaçların sınırlı kaynaklar kullanarak gerçekleştirilebileceğini ve tüm kaynakların da sonsuz olmadığını düşünürsek, performansımızı, bu kaynakları en etkin, gerçekçi ve ekonomik biçimde kullanmamız gerektiği aşikardır. Stratejik plan, misyondan yola çıkılan bir vizyon olduğuna göre, gelecekte arzulanan standarda ulaşabilmek için üst düzey yöneticilerinin tam desteği ile kurum kültürünün oluşmasının sağlanması ve her kademedeki çalışanların aidiyet duygusu içerisinde çalışması ile başarıya ulaşacaktır. Eğitim öğretim süreçlerinin sürekli geliştirilmesi, iyileştirilmesi ve verimliliğin artırılması, eğitim kurumlarımızın fiziki donanım ve eğitim kalitesi açısından yeterliliklerinin geliştirilmesi, hizmet içi eğitim yoluyla tüm çalışanlarımızın bilgi ve beceri kalitesinin yükseltilmesi ile okullarımızdaki eğitim-öğretimin kalitesinin artırılması için ilçemizin tüm kaynaklarını harekete geçirmeye, diğer yandan, ilçemizde yaşayan her bireyin eğitim olanaklarından yararlanmalarını sağlamaya çalışıyoruz. Stratejik Plan, yürütülen faaliyetlerin amaçlarını, ölçülebilir hedeflerini önceden belirlenmiş göstergeler doğrultusunda performansının ölçülmesini ve bu yönde kaynaklarının etkin ve verimli kullanılmasını sağlayacaktır. Germencik İlçe Milli Eğitim Müdürlüğü'nün paydaşlarına çalışmalarında başarılar dilerim.

Kemal ÇİFTÇİ
İlçe Milli Eğitim Müdürü



Germencik Halk Eğitimi Merkezi Müdürlüğü olarak bizler bilgi toplumunun gün geçtikçe artan bilgi arayışını karşılayabilmek için eğitim, öğretimi, toplumda yediden yetmiş yediye herkese hizmet görevlerimizi arttırmak istemekteyiz. Var olan değerlerimiz doğrultusunda dürüst, tarafsız, adil, sevgi dolu, iletişime açık, çözüm üreten, yenilikçi, önce insan anlayışına sahip bireyler yetiştirmek bizim temel hedefimizdir.

Stratejik Plan'da belirlenen hedeflerimizi ne ölçüde gerçekleştirdiğimiz, plan dönemi içindeki her yılsonunda gözden geçirilecek ve gereken revizyonlar yapılacaktır.

Germencik Halk Eğitimi Merkezi Müdürlüğünün Stratejik Planı (2024-2028)'de belirtilen amaç ve hedeflere ulaşmamızın Kurumumuzun gelişme ve kurumsallaşma süreçlerine önemli katkılar sağlayacağına inanmaktayız.

Planın hazırlanmasında emeği geçen herkese teşekkür ederim.

HER ZAMAN HER YERDE HERKES İÇİN EĞİTİM..

Rıdvan GÜLEÇ
Halk Eğitimi Merkezi Müdürü

İÇİNDEKİLER

SAYFA

SUNUŞ

İÇİNDEKİLER

TABLolar

ŞEKİLLER

TANIMLAR

GİRİŞ

1. BÖLÜM: STRATEJİK PLANHAZIRLIK SÜRECİ	1
A. Strateji Geliştirme Kurulu	1
B. Stratejik Plan Hazırlama Ekibi	1
2. BÖLÜM: DURUMANALİZİ	2
A. Kurumsal Tarihçe	2
B. Uygulanmakta Olan Stratejik Planın Değerlendirilmesi	2
C. Faaliyet Alanları ile Ürün ve Hizmetlerin Belirlenmesi	3
D. Paydaş Analizi	3
E. Kuruluş İçi Analiz	10
F. GZFT Analizi	12
G. Tespitler ve İhtiyaçların Belirlenmesi	13
3. BÖLÜM: GELECEĞE BAKIŞ	14
A. Misyon, Vizyon, Temel Değerler	14
B. Stratejik Amaçlar	15
C. Stratejik Hedefler, Performans Göstergeleri, Stratejiler	16
D. Maliyetlendirme	20
E. İzleme ve Değerlendirme	20
EKLER	21

TABLolar**SAYFA**

Tablo 1: Faaliyet Alanı-Ürün/Hizmet Listesi	3
Tablo 2: Paydaş Tablosu	4
Tablo 3: Paydaşların Önceliklendirilmesi	4
Tablo 4: Paydaş Görüşlerinin Alınmasına İlişkin Çalışmalar	5
Tablo 5: Kurum Yönetici Sayıları	10
Tablo 6: Öğretmen, Öğrenci, Derslik Sayıları	10
Tablo 7: Branş Bazında Öğretmen Norm, Mevcut, İhtiyaç Sayıları	10
Tablo 8: Yardımcı Personel/Destek Personeli Sayısı	10
Tablo 9: Kurum Binasının Fiziki Durumu	11
Tablo 10: Teknoloji ve Bilişim Altyapısı	11
Tablo 11: Tahmini Kaynaklar	11
Tablo 12: GZFT Listesi	12
Tablo 13: Tespitler ve İhtiyaçlar	13
Tablo 14: Stratejik Amaçlar, Hedefler	15
Tablo 15: Tahmini Maliyetler	20
Tablo 16: Strateji Geliştirme Kurulu	21
Tablo 17: Stratejik Planlama Ekibi	21

ŞEKİLLER**SAYFA**

Şekil 1: Germencik Halk Eğitimi Merkezi 2024-2028 Stratejik Plan Hazırlama Modeli	1
Şekil 2: Yönetici, Öğretmen ve Personel İç Paydaş Anketi Sonuçları A	6
Şekil 3: Yönetici, Öğretmen ve Personel İç Paydaş Anketi Sonuçları B	6
Şekil 4: Yönetici, Öğretmen ve Personel İç Paydaş Anketi Sonuçları C	7
Şekil 5: Öğrenci ve Veli İç Paydaş Anketi Sonuçları A	8
Şekil 6: Öğrenci ve Veli İç Paydaş Anketi Sonuçları B	8
Şekil 7: Öğrenci ve Veli İç Paydaş Anketi Sonuçları C	9
Şekil 8: Stratejik Plan İzleme ve Değerlendirme Modeli	20

TANIMLAR

Stratejik Plan: Kamu idarelerinin orta ve uzun vadeli amalarını, temel ilke ve politikalarını, hedef ve önceliklerini, performans ölçütlerini ve bunlara ulaşmak için izlenecek yöntemler ile kaynak dağılımlarını içeren plandır (5018 s. Kamu Mali Yönetimi ve Kontrol Kanunu, Madde 3)

Stratejik Plan Genelgesi: 2024-2028 dönemi stratejik plan çalışmalarının başlatılması için Milli Eğitim Bakanlığı Strateji Geliştirme Başkanlığı tarafından hazırlanarak duyurulan 06.10.2022 tarih ve 2022/21 sayılı genelgedir.

Hazırlık Programı: 2024-2028 dönemi stratejik plan hazırlık sürecinin aşamalarını, bu aşamalarda gerçekleştirilecek faaliyetleri, bu aşama ve faaliyetlerin tamamlanacağı tarihleri gösteren zaman çizelgesini, kurul ve ekip üyelerinin sayısını ve niteliğini açıklayan programdır.

Misyon: Kurumun/kuruluşun var oluş sebebini açıklayan, kurumun/kuruluşun kimlere, hangi amaçla ve hangi alanda hizmet verdiğini yöntemleriyle birlikte açıklayan bildirmedir.

Vizyon: Kurumun/kuruluşun ideal geleceğini sembolize eden, plan dönemi sonunda nerede olmak istediğini, nereye varmak istediğini ifade eden bildirmedir.

Ama: Kurumun/kuruluşun plan dönemi sonuna kadar genel olarak elde etmek ve ulaşmak istediği sonucu ifade eder.

Hedef: Amaların spesifik (özel) ve nicel verilerle ölçülebilir, gerçekleştirilebilir ve somut şekilde ifade edilmesidir.

Paydaş: Kurumla/kuruluşla doğrudan veya dolaylı ilgisi olan, her ne suretle olursa olsun kurumdan etkilenen ve kurumu etkileyen kişi, grup, kurum ve kuruluşları ifade eder.

GZFT (SWOT) Analizi: Kurumun güçlü ve zayıf yönlerinin belirlenmesi, kurum için mevcut fırsatların ve tehditlerin tespit edilmesi amacıyla farklı teknikler kullanılarak yapılan analizdir.

Faaliyet: Belirli bir amaca ve hedefe yönelik, başlı başına bir bütünlük oluşturan, yönetilebilir ve maliyetlendirilebilir üretim veya hizmetlerdir.

Performans Göstergesi (PG): Stratejik planda hedeflerin ölçülebilirliğini miktar ve zaman boyutuyla ifade eden göstergelerdir.

Stratejik Plan Değerlendirme Raporu: İzleme tabloları ile değerlendirme sorularının cevaplarını içeren ve her yıl şubat ayının sonuna kadar hazırlanan rapordur.

GİRİŞ

İli	Aydın	İlçesi:	GERMENCİK
Adres	Camii Kebir mah. Namık Kemal cad. No: 66	Coğrafi Konum	37°52'19.7"N 27°35'56.8"E
Telefon	0256 563 15 48	Faks:	0256 585 58 50
e-Posta	126866@meb.k12.tr	Web Adresi	https://germencikhem.meb.k12.tr/
Kurum Kodu	126866	Öğretim Şekli	Tam gün/Tam Yıl

Germencik Halk Eğitimi Merkezi Müdürlüğü 2024-2028 Stratejik Plan hazırlık çalışmaları, Milli Eğitim Bakanlığı Strateji Geliştirme Başkanlığının 06.10.2022 tarih ve 2022/21 sayılı Genelgesi ve hazırlık programı doğrultusunda Aydın İl Milli Eğitim Müdürlüğü'nün hazırladığı İl, İlçe, Okul/Kurum Stratejik Plan Çalışma Takvimine uygun olarak başlatılmıştır. 05 Aralık 2023-15 Aralık 2023 tarihleri arasında Kurum Strateji Geliştirme Kurulu ve Stratejik Planlama Ekibi oluşturulmuştur. Stratejik Plan Hazırlama Ekibimiz, Aydın İl Milli Eğitim Müdürlüğü Ar-Ge Biriminin düzenlediği eğitim ve bilgilendirme toplantısına katılmıştır. Hazırlık çalışmalarının tamamlanmasının ardından kurumumuzun stratejik plan hazırlama modeline uygun olarak Durum Analizi çalışmaları yapılmıştır. Bu kapsamda; kurumsal tarihçenin hazırlanması, uygulanmakta olan stratejik planın değerlendirilmesi, faaliyet alanları ve ürün-hizmetlerin değerlendirilmesi, kuruluş içi analiz, GZFT Analizi tamamlanmış, buna göre 2024-2028 stratejik planına temel oluşturacak gelişim alanları belirlenmiştir. Paydaş Analizi çalışmalarının ardından "Kurum İçi Analiz, GZFT Analizi" çalışmaları yapılmış, "Tespit ve İhtiyaçlar" belirlenmiştir. "Durum Analizi" çalışmasından elde edilen sonuçlarla "Geleceğe Bakış" bölümünün hazırlanmıştır. Bu bölümde "Misyon, Vizyon ve Temel Değerler" ile birlikte Müdürlüğümüzün 2024-2028 dönemini kapsayan 5 yıllık süreçte amaçları, hedefleri, performans göstergeleri ve stratejilerine yer verilmiştir. Hedeflerimizi gerçekleştirebilmek için her bir hedefe mahsus olmak üzere 5 yıllık dönem için tahmini maliyet belirlenmiştir. İzleme ve değerlendirme modeli hazırlanarak stratejik plan çalışmaları tamamlanmıştır. Stratejik planımız, incelenmek üzere Germencik İlçe Milli Eğitim Müdürlüğü Ar-Ge Birimine gönderilmiştir.

1. BÖLÜM: STRATEJİK PLAN HAZIRLIK SÜRECİ

06.10.2022 tarih ve 2022/21 sayılı Genelge ile birlikte hazırlanan MEB 2024-2028 Stratejik Plan Hazırlık Programında belirtilen takvime, usul ve esaslara uygun olarak Kurumumuz Strateji Geliştirme Kurulu ve Stratejik Planlama Ekibi oluşturulmuş ve İl Milli Eğitim Müdürlüğü Ar-Ge birimine bilgi verilmiştir.

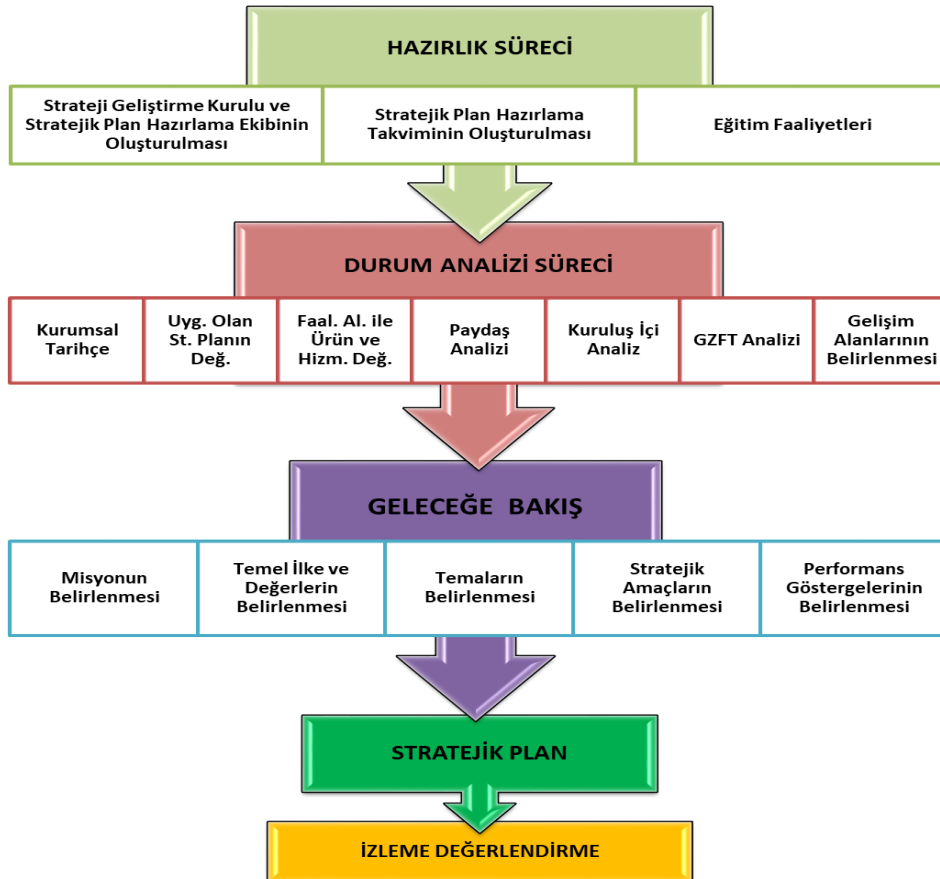
A. Strateji Geliştirme Kurulu

Kurumumuz Strateji Geliştirme Kurulu; Kurum Müdürü başkanlığında, 1 Müdür Yardımcısı okul aile birliği başkanı, 2 gönüllü öğretmen olmak üzere toplam 5 kişiden oluşturulmuştur. (Tablo 16).

B. Stratejik Planlama Ekibi

Kurumumuz Stratejik Planlama Ekibi; 1 müdür yardımcısı başkanlığında, tüm kadrolu öğretmenlerimizin katılımıyla stratejik planlama ekibi oluşturulmuştur. (Tablo 17). Ekip içerisinde stratejik plan hazırlama, stratejik yönetim süreci, izleme-değerlendirme süreci, performans programı, faaliyet raporları vb. konularda eğitim almış olan personel “koordinatör” olarak belirlenmiştir. Ekip üyelerinin stratejik plan hazırlama sürecinde yer değiştirmemesi için gereken tedbirler alınmıştır.

Şekil 1. Germencik Halk Eğitimi Merkezi Stratejik Plan Hazırlama Modeli



2. BÖLÜM: DURUM ANALİZİ

A. Kurumsal Tarihçe

Merkezimiz 14.09.1981 tarihinde Hürriyet İlköğretim Okulu çatısı altında "Germencik Halk Eğitimi Merkezi" adıyla eğitim ve öğretime başlamıştır.

Daha sonra 1986 yılında bünyesinde Çıraklık Eğitim Merkezi'ni de açan kurumumuz "Germencik Çıraklık ve Halk Eğitimi Merkezi" adıyla hizmet vermeye devam etmiştir.

Burada yedi yıl hizmet verdikten sonra 1989 yılında "Katık Pazarı" olarak bilinen Belediye İşhanı'na taşınmıştır.

1992 yılında Çıraklık Eğitim Merkezinden ayrılarak "Germencik Halk Eğitimi Merkezi" adıyla Şehit Cafer İlköğretim Okulu bahçesindeki binada hizmet vermeye başlamıştır. 2010 yılında binada yapılan tadilat sonucunda kurum girişi İlçe Milli Eğitim Müdürlüğü tarafına alınmıştır. Halen bu binada hizmet veren kurumumuzda 3 idare, 1 İngilizce dersliği, 1 Giyim Atölyesi, 1 El Sanatları Atölyesi bulunmaktadır. Ayrıca Ortaklar Mahallesi'nde Germencik belediyesine ait ek hizmet binasında bir Giyim Atölyesi bulunmaktadır.

Eylül 2024 itibariyle kurumumuza tahsisi edilen ek hizmet binası mevcut deprem yönetmeliğine uymadığı gerekçesiyle kullanıma kapatılmıştır.

B. Uygulanmakta Olan Stratejik Planın Değerlendirmesi

Germencik Halk Eğitimi Merkezi Müdürlüğü olarak 2019-2023 Stratejik Planı, 31 Aralık 2023 tarihine kadar 5 yıl süreyle uygulanmıştır. Salgın sebebiyle ülkemiz genelinde uygulanan kısıtlama tedbirleri kapsamında yüz yüze eğitime ara verilmiş, Bu süreçte stratejik planımızda yer alan hedeflerin bazılarını gerçekleştirmek mümkün olmamıştır. Hayat boyu öğrenmeye katılım oranı hedeflenen sayının altında kalmıştır. Ancak pandemi kaynaklı kısıtlamaların sonlanmasına müteakip kurs ve kursiyer sayılarında belirgin bir artış gözlemlenmiştir.

Kurumumuz stratejik planında yer alan çalışmalar, İl ve İlçe Milli Eğitim Müdürlüğü çalışmalarıyla eşgüdümlü olarak gerçekleştirilmiş, 2024-2028 Stratejik Plan süreci tamamlanmıştır.

2024-2028 Stratejik Planımızdaki hedefler önceki plan dönemine benzer olarak paydaşlarımızın beklentileri, kurumumuzun faaliyet alanları, ihtiyaçlar ve gelişim alanları ile MEB politikaları birlikte analiz edilerek belirlenmiştir. Bu analiz sonucunda belirlediğimiz hedeflerle, önceki plan dönemindeki hedefler benzerlik göstermektedir.

C. Faaliyet Alanları ile Ürün ve Hizmetlerin Belirlenmesi

Tablo 1 Faaliyet Alanı-Ürün/Hizmet Listesi

FAALİYET ALANI	ÜRÜN/HİZMETLER
A- Eğitim-Öğretim Hizmetleri	<ol style="list-style-type: none">1. Eğitim-öğretim iş ve işlemleri2. Ders Dışı Faaliyet İş ve İşlemleri3. Anma ve Kutlama Programlarının Yürütülmesi4. Sosyal, Kültürel, Sportif Etkinliklerle İlgili Organizasyon5. Zümre Toplantılarının Planlanması ve Yürütülmesi6. Öğrencileri Sınavlara Hazırlama ve Yetiştirme Kurs İşlemleri7. Kamu kurum ve kuruluşları, belediyeler, vakıflar, dernekler ve meslek odaları ile işbirliği içerisinde gerçekleştirilecek yaygın eğitim faaliyetleri düzenlemek.8. Açık öğretim okulları irtibat bürosu görevini yapmak.9. Beceri ve Hobi Kursları Açılış Onay İşlemleri10. Okullar Hayat Olsun Projesi İle İlgili İşlemler11. Mesleki ve Genel Eğitim Kurslarının açılması
B- Stratejik Planlama, Araştırma-Geliştirme	<ol style="list-style-type: none">1. Stratejik Planlama İşlemleri2. Performans Programı ve Faaliyet Raporu Hazırlama3. İhtiyaç Analizlerinin Yapılması4. Eğitime İlişkin İstatistiklerin Tutulması
C- İnsan Kaynaklarının Gelişimi	<ol style="list-style-type: none">1. Personel Özlük İşlemleri2. Norm Kadro İşlemleri3. Hizmetiçi Eğitim Faaliyetleri
D- Fiziki ve Mali Destek	<ol style="list-style-type: none">1. Açık Öğretim Lise ve Ortaokul Ders Kitaplarının Temini ve Dağıtım2. Satın Alma ve Tahakkuk Hizmetleri3. Evrak Kabul, Yönlendirme Ve Dağıtım İşlemleri4. Arşiv Hizmetleri5. Sivil Savunma İşlemleri6. Enerji Yönetimi ile İlgili Çalışmalar7. Bütçe İşlemleri (Ödenek Talepleri, Aktarımlar)
E-Denetim ve Rehberlik	<ol style="list-style-type: none">1. Kursların Teftiş ve Denetimi2. Öğretmenlere Rehberlik3. Alan taraması çalışmaları
F-Halkla İlişkiler	<ol style="list-style-type: none">1. Okuma-yazma ve II. Kademe eğitimi belgeleri düzenlemek.2. Mesleki ve genel kurslarla ilgili belgeleri düzenlemek.3. Seminerlere katılım ve mevzuat ile ilgili diğer belgeleri düzenlemek.

D. Paydaş Analizi

Kurumumuzun faaliyet alanları dikkate alınarak, kurumumuzun faaliyetlerinden yararlanan, faaliyetlerden doğrudan/dolaylı ve olumlu/olumsuz etkilenen veya kurumumuzun faaliyetlerini etkileyen paydaşların (kişi, grup veya kurumlara) tespiti için bir dizi toplantı düzenlenmiştir. Bu toplantılarda Stratejik Plan Hazırlama Ekibi “beyin fırtınası, tartışma, örnek” olay yöntemlerini kullanarak öncelikle paydaşlar, ardından bu paydaşların türü (iç paydaş/dış paydaş) belirlemiştir.

Paydaşların Tespiti

Tablo 2 Paydaş Tablosu

Paydaş Adı	İç Paydaş	Dış Paydaş
Aydın Valiliği		
Aydın İl Milli Eğitim Müdürlüğü		√
Germencik Kaymakamlığı		√
Germencik İlçe Milli Eğitim Müdürlüğü		√
Kurum Müdürümüz	√	
Öğretmenlerimiz	√	
Kursiyerler ve Öğrenciler	√	
Kursiyer ve öğrenci velileri	√	
Personelimiz	√	
İlçe eğitim kurumları		√
İlçe Emniyet Amirliği		√
İlçe Gençlik ve Spor Müdürlüğü		√
İlçe Tarım, Gıda ve Hayvancılık Müdürlüğü		√
Esnaf ve Sanatkarlar Odası		√
İlçe müftülüğü		√
İlçe Nüfus Müdürlüğü		√
İlçe Belediye Başkanlığı		√
Sivil toplum Kuruluşları		√
Diğer Kurum ve Kuruluşlar		√

Paydaşların Önceliklendirilmesi

Paydaşların önceliklendirilmesi; Kamu İdareleri İçin Stratejik Planlama Kılavuzunda (2021; 3.1 Sürüm) belirtilen Paydaş Etki/Önem Matrisi’nden (Tablo 7) yararlanılarak hazırlanmıştır.

Tablo 3 Paydaşların Önceliklendirilmesi

PAYDAŞ ADI	İÇ PAYDAŞ	DİŞ PAYDAŞ	ÖNEM DERECESESİ	ETKİ DERECESESİ	ÖNCELİĞİ
Aydın Valiliği		√	5	5	5
Aydın İl Milli Eğitim Müdürlüğü		√	5	5	5
Germencik Kaymakamlığı		√	5	5	5
Germencik İlçe Milli Eğitim Müdürlüğü		√	5	5	5
Kurum Müdürümüz	√		5	5	5
Öğretmenlerimiz	√		5	5	5
Kursiyerler ve Öğrenciler	√		5	5	5
Kursiyer ve öğrenci velileri	√		4	4	4
Personelimiz		√	4	4	4
İlçe eğitim kurumları		√	4	4	4
İlçe Emniyet Amirliği		√	3	3	3
İlçe Gençlik ve Spor Müdürlüğü		√	3	3	3
İlçe Tarım, Gıda ve Hayvancılık Müdürlüğü		√	3	3	3
Esnaf ve Sanatkarlar Odası		√	3	3	3
İlçe müftülüğü		√	3	3	3

İlçe Nüfus Müdürlüğü		√	3	3	3
İlçe Belediye Başkanlığı		√	3	3	3
Sivil toplum Kuruluşları		√	3	3	3
Diğer Kurum ve Kuruluşlar		√	3	3	3
Etki Derecesi: 1, 2, 3 İzle; 4, 5 bilgilendir					
Önceliği: 5=Tam; 4=Çok; 3=Orta; 2=Az; 1=Hiç					

Paydaş Görüşlerinin Alınması ve Değerlendirilmesi

Paydaş Analizi kapsamında Stratejik Plan Hazırlama Ekibi; Müdürlüğümüzün sunduğu ürün/hizmetlerinin hangi paydaşlarla ilgili olduğu, paydaşların ürün/hizmetlere ne şekilde etki ettiği ve paydaş beklentilerinin neler olduğu gibi durumları değerlendirerek Paydaş Ürün/Hizmet Matrisi hazırlamıştır.

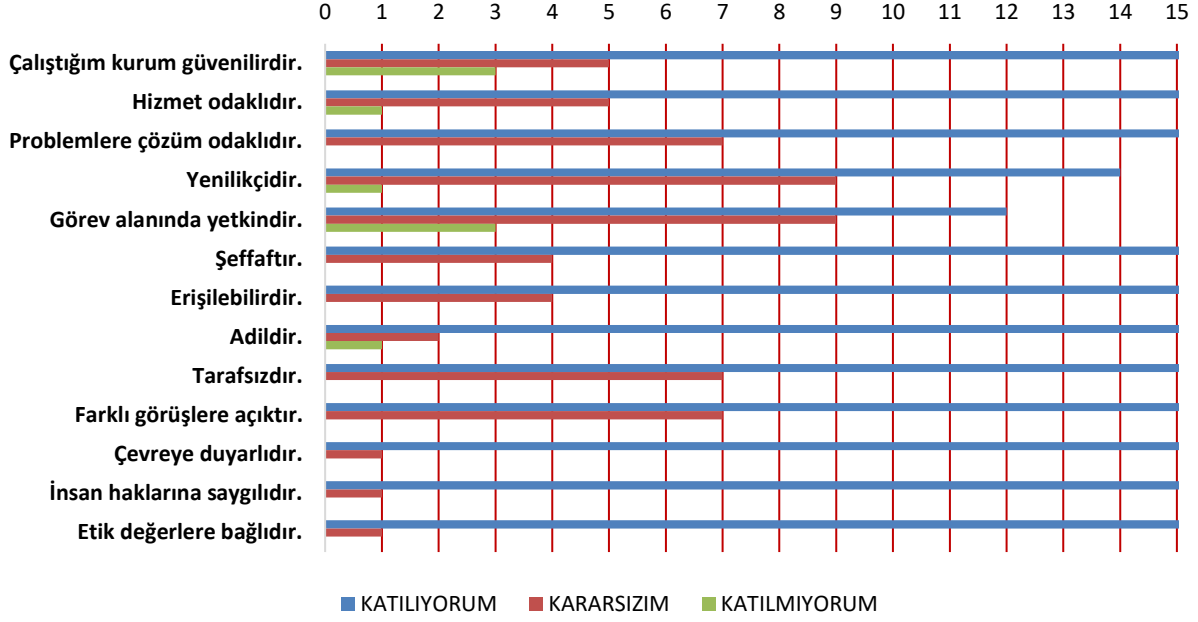
Kurumumuzun iç paydaşlarına yönelik yaptığımız anket çalışmasında, Aydın İl Millî Eğitim Müdürlüğü tarafından hazırlanan Yönetici, Öğretmen ve Personel İç Paydaş Anketi ile Öğrenci ve Veli İç Paydaş Anketi soruları kullanılmıştır. Anketlere 89 öğrenci, 20 öğretmen, 1 personel, 3 yönetici ve 78 veli olmak üzere toplam 191 paydaşımız katılmıştır.

Tablo 4 Paydaş Görüşlerinin Alınmasına İlişkin Çalışmalar

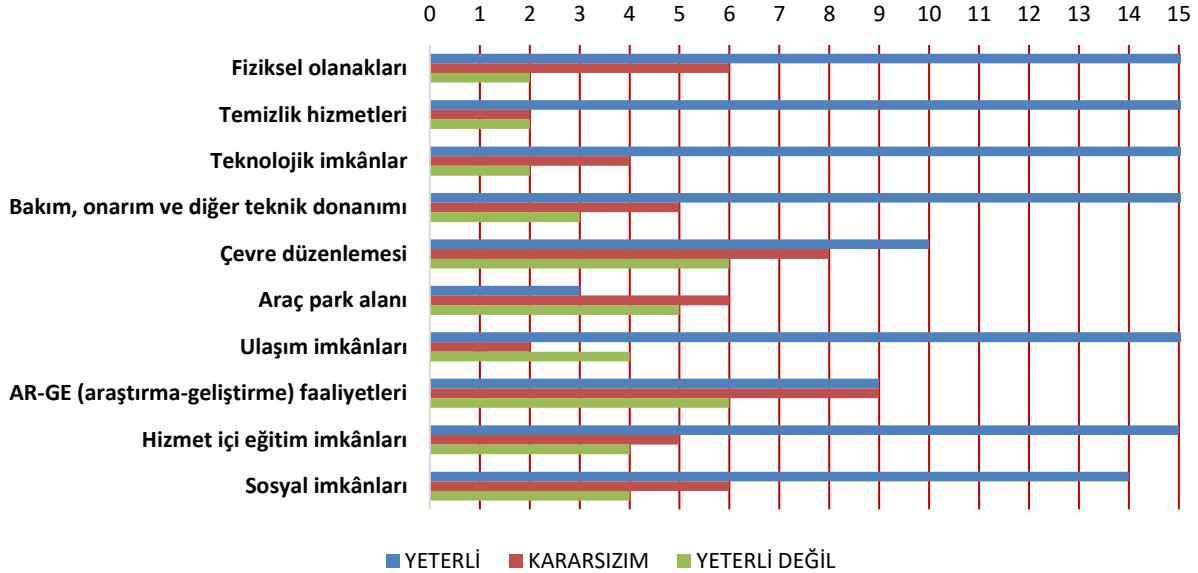
PAYDAŞ ADI	YÖNTEM	SORUMLU	ÇALIŞMA TARİHİ	RAPORLAMA VE DEĞERLENDİRME SORUMLUSU
Aydın Valiliği	Görüşme	S. P. Ekip Bşk.	05.12.2023	S.P. Ekibi
Aydın İl Millî Eğitim Müdürlüğü	Görüşme	S. P. Koordinatörü	06.12.2023	S.P. Ekibi
Germencik Kaymakamlığı	Görüşme	S. P. Ekip Bşk.	07.12.2023	S.P. Ekibi
Germencik İlçe Millî Eğitim Müdürlüğü	Görüşme	S. P. Ekip Bşk.	08.12.2023	S.P. Ekibi
Kurum Müdürümüz	Görüşme	S. P. Ekip Bşk.	11.12.2023	S.P. Ekibi
Öğretmenlerimiz	Görüşme	S. P. Ekibi	12.12.2023	S.P. Ekibi
Kursiyerler ve Öğrenciler	Görüşme	S. P. Ekibi	13.12.2023	S.P. Ekibi
Kursiyer ve öğrenci velileri	Görüşme	S. P. Ekibi	14.12.2023	S.P. Ekibi
Personelimiz	Görüşme	S. P. Ekip Bşk.	15.12.2023	S.P. Ekibi
İlçe eğitim kurumları	Görüşme	S. P. Ekip Bşk.	18.12.2023	S.P. Ekibi
İlçe Emniyet Amirliği	Görüşme	S. P. Ekip Bşk.	19.12.2023	S.P. Ekibi
İlçe Gençlik ve Spor Müdürlüğü	Görüşme	S. P. Ekip Bşk.	20.12.2023	S.P. Ekibi
İlçe Tarım, Gıda ve Hayvancılık Müdürlüğü	Görüşme	S. P. Ekip Bşk.	21.12.2023	S.P. Ekibi
Esnaf ve Sanatkarlar Odası	Görüşme	S. P. Ekip Bşk.	22.12.2023	S.P. Ekibi
İlçe müftülüğü	Görüşme	S. P. Ekip Bşk.	25.12.2023	S.P. Ekibi
İlçe Nüfus Müdürlüğü	Görüşme	S. P. Ekip Bşk.	26.12.2023	S.P. Ekibi
İlçe Belediye Başkanlığı	Görüşme	S. P. Ekip Bşk.	14.12.2023	S.P. Ekibi
Sivil toplum Kuruluşları	Görüşme	S. P. Ekip Bşk.	14.12.2023	S.P. Ekibi
Diğer Kurum ve Kuruluşlar	Görüşme	S. P. Ekip Bşk.	27.12.2023	S.P. Ekibi

Yönetici, Öğretmen ve Personel İç Paydaş Anketi Sonuçları

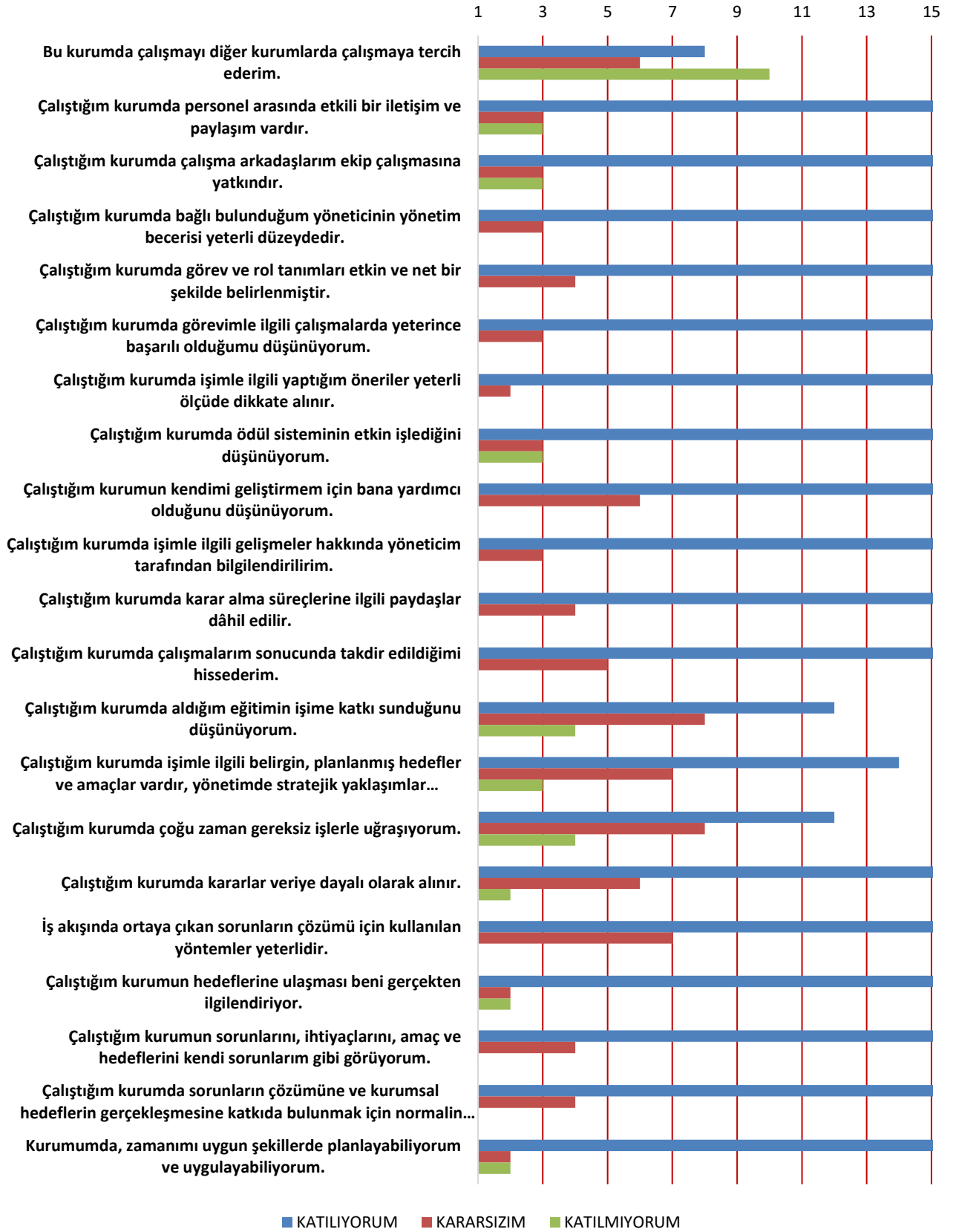
Şekil 2. A. Lütfen görev yaptığınız kurumun yönetim kültürünü aşağıdaki ifadelerle uygun olarak değerlendiriniz.



Şekil 3. B. Lütfen görev yaptığınız kurumu; kurumun fiziki yapısı ve sunduğu olanaklar açısından yeterlilik durumuna göre değerlendiriniz.

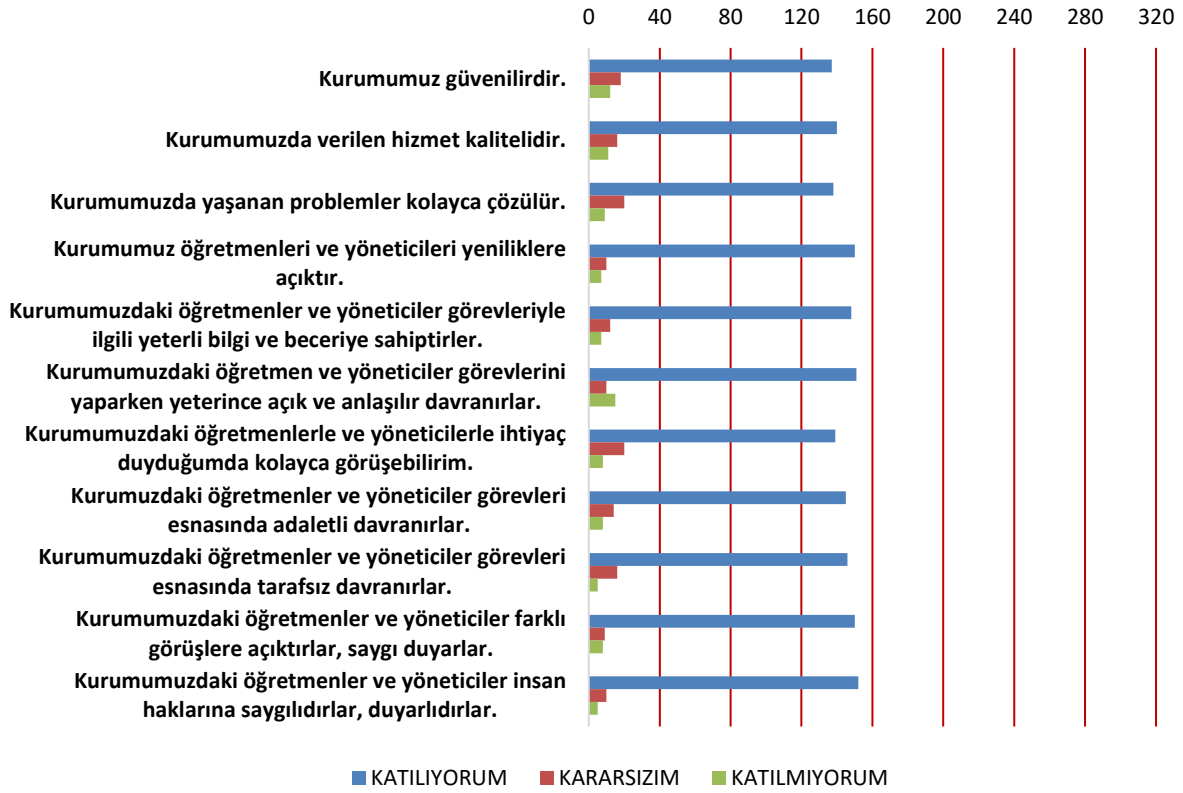


Şekil 4. C. Lütfen görev yaptığınız kurumu; işbirliği ve iletişim yöntemleri, kişisel ve mesleki gelişim, kurumsal kültürün benimsenmesi gibi faktörler açısından aşağıdaki ifadelere uygun olarak değerlendiriniz.

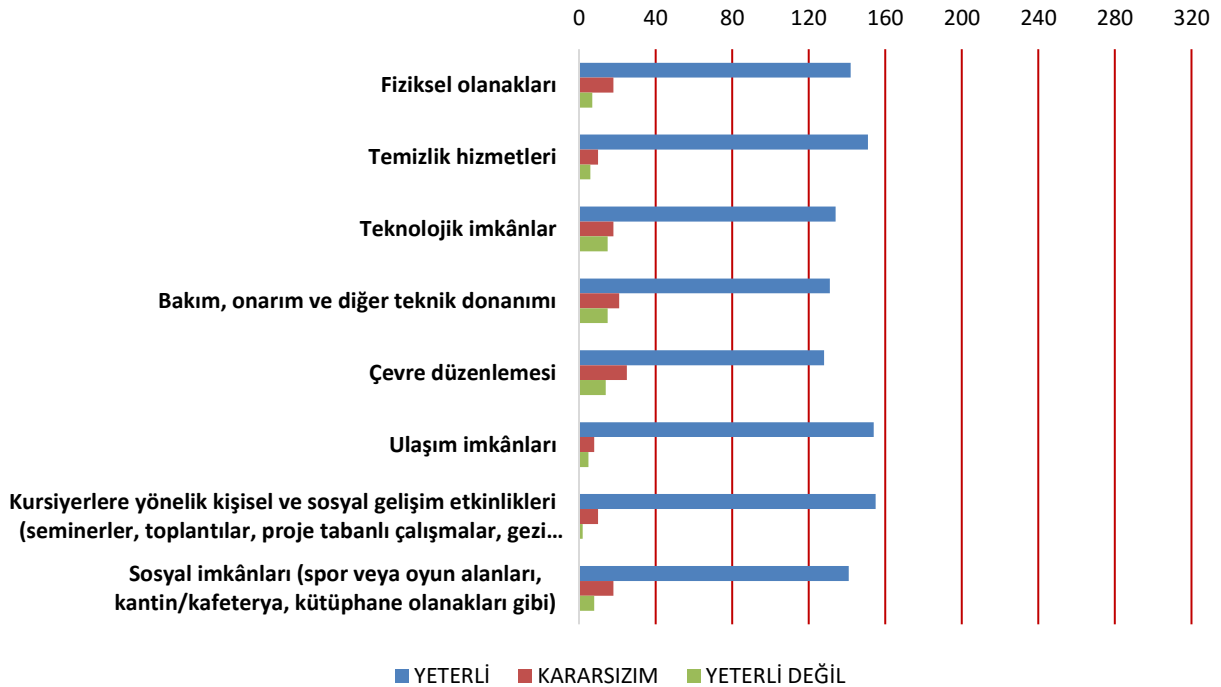


Öğrenci ve Veli İç Paydaş Anketi Sonuçları

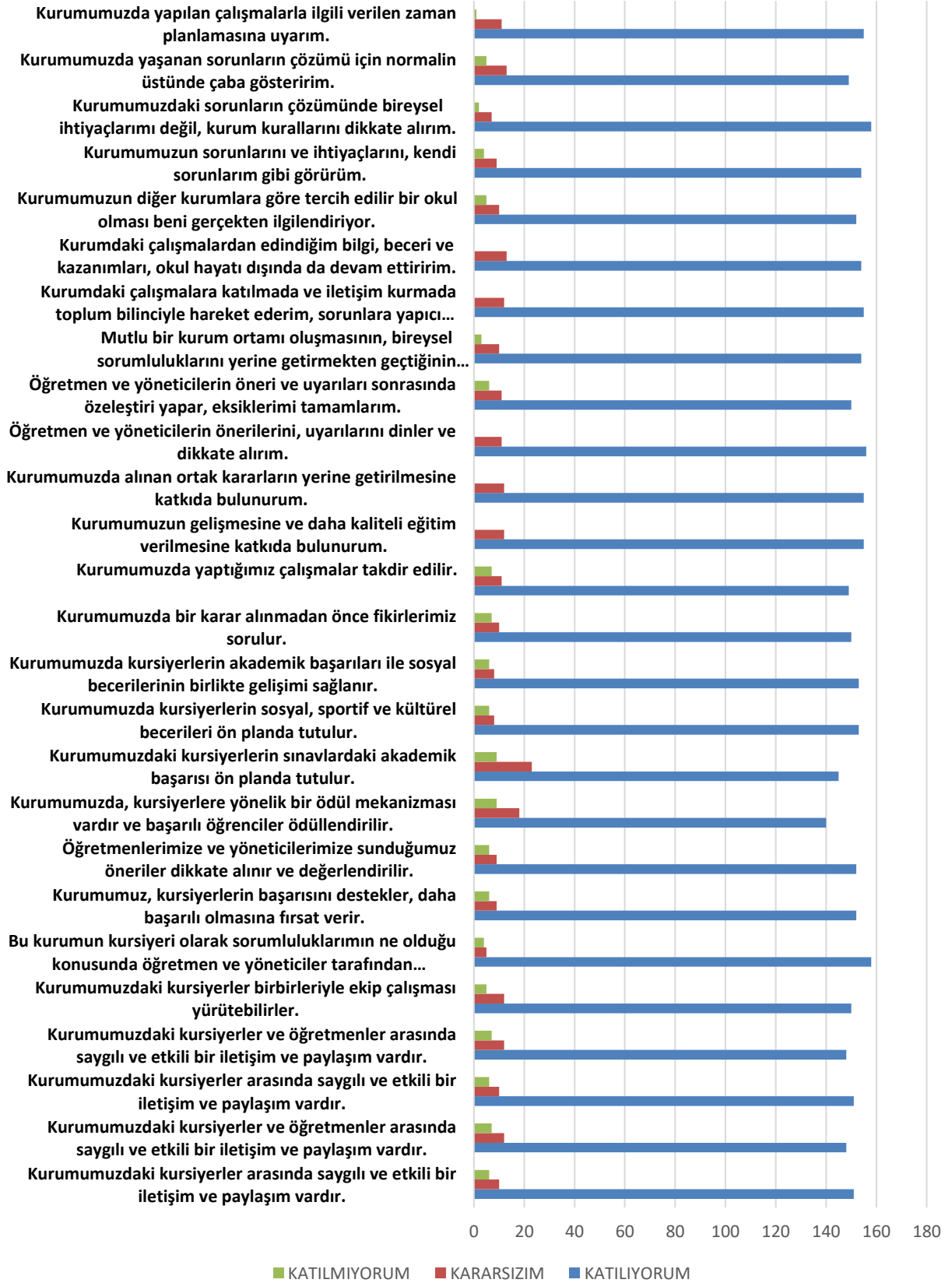
Şekil 5. A. Lütfen kursiyer olduğunuz kurumun yönetim kültürünü aşağıdaki ifadelere uygun olarak değerlendiriniz.



Şekil 6. B. Lütfen kursiyeri olduğunuz kurumu; fiziki yapısı ve sunduğu olanaklar açısından yeterlilik durumuna göre değerlendiriniz.



Şekil 7. C. Lütfen kursiyer olduğunuz kurumu; işbirliği ve iletişim yöntemleri, kişisel gelişim, kurumsal kültürün benimsenmesi gibi faktörler aşağıdaki ifadelere uygun olarak değerlendiriniz.



E. Kuruluş İçi Analiz

İnsan Kaynakları Yetkinlik Analizi

Tablo 5 Okul Yönetici Sayısı

YÖNETİCİ SAYILARI			
	Müdür	Müdür Başyardımcısı	Müdür Yardımcısı
Norm	1	0	2
Mevcut	1	0	2

Tablo 6 Öğretmen, Öğrenci, Derslik Sayıları

SIRA	ÖĞRETMEN-DERSLİK BİLGİLERİ	SAYI
1	Öğretmen Sayısı	4
2	Atölye Sayısı	3
3	Bilişim Tekn. Sınıfı	1
4	Derslik	1
5	Derslik Başına Düşen Öğrenci Sayısı	25
6	Öğretmen Başına Düşen Öğrenci Sayısı	25

Tablo 7 Branş Bazında Öğretmen Norm, Mevcut, İhtiyaç Sayıları

SIRA	BRANŞ	NORM	MEVCUT	İHTİYAÇ
1	Giyim Üretim Teknolojileri	2	2	0
2	İngilizce Öğretmeni	1	1	0
3	Bilişim Teknolojileri Öğretmeni	1	1	0
4	El Sanatları Teknolojisi Öğretmeni	1	0	1

Tablo 8 Yardımcı Personel/Destek Personeli Sayısı

SIRA	BRANŞ	NORM	MEVCUT	İHTİYAÇ
1	Memur	0	0	0
2	Destek Personeli	1	1	0
3	Güvenlik Görevlisi	0	0	0

Fiziki Kaynak Analizi

Tablo 9 Okul Binasının Fiziki Durumu

SIRA	KULLANIM ALANI/TÜRÜ	BİNA YAPISAL DURUMU (Tahsisli Binalar Dâhil)	BİNA KAPASİTE DURUMU (Yeterli/Yetersiz)
1	Hizmet Binası	Var	Yetersiz
2	Personel Lojmanı	0	-
3	Spor Salonu	0	-
4	Kütüphane	1	Yetersiz
5	İhata Duvarı	Yok	-
6	Güvenlik Kamerası Sayısı	3	Yetersiz
7	Atölye	3	Yetersiz
8	Öğretmenler Odası	0	Yetersiz
9	Toplantı-Seminer salonu	0	Yetersiz
10	Kantin	0	-
11	Asansör-Lift (Engelli)	0	-
12	Rampa (Engelli)	Yok	Yetersiz

Tablo 10 Teknoloji ve Bilişim Altyapısı

TEKNOLOJİ VE BİLİŞİM ALTYAPISI	
Etkileşimli akıllı tahta sayısı	0
Tablet sayısı	0
İnternet altyapısı	Var
Bilgisayar/bilişim teknolojileri sınıfı/laboratuvarı sayısı	1
Fotokopi makinesi sayısı	3
EBYS kullanımı	Var
Bilişim Teknolojileri/Bilişim Teknolojileri Rehber Öğretmeni sayısı	1
Elektronik dilek, istek, öneri sisteminin kullanımı	Yok
SMS bilgilendirme sistemi kullanımı	Var
MEB tarafından sağlanan resmi internet sitesinin kullanımı	Var
Resmi elektronik posta adresinin kullanımı	Var

Mali Kaynak Analizi

Tablo 11 Tahmini Kaynaklar (TL)

Müdürlüğümüzün 2024-2028 dönemindeki nakdi kaynakları, tasarruf tedbirleri de dikkati alınarak tahmini hesaplanmış ve tabloda sunulmuştur.

KAYNAKLAR	2024	2025	2026	2027	2028	Toplam Kaynak
Bütçe Dışı Fonlar (Okul Aile Birliği)	8000	10500	12500	15000	19000	65000
Diğer (Ulusal ve Uluslararası Hibe Fonları vb.)	0	0	0	0	0	0
TOPLAM	8000	10500	12500	15000	19000	65000

F. GZFT Analizi

İç ve dış paydaşlarımıza yönelik yaptığımız öğretmenler kurulu toplantıları, zümre öğretmenler kurulu toplantıları, , odak grup görüşmeleri, , iç paydaş anketi vb. çalışmalarla birlikte dış paydaşlarımıza yönelik yaptığımız toplantılar, yüz yüze görüşmeler/mülakat vb. çalışmalardan elde edilen sonuçlara göre kurumumuzun GZFT Analizi yapılmıştır. GZFT Analizi yapılırken ayrıca öğretmen nöbet defteri kayıtları, , önceki plan dönemine ait tespitler, kurumsal raporlar, kurumsal istatistikler, bilimsel makaleler, tezler ve raporlardan yararlanılmıştır. GZFT Analizi sonucunda kurumsal düzeyde güçlü ve zayıf yönlerimiz ile kurumumuz için önem arz eden fırsat ve tehditler listelenmiştir.

Tablo 12 GZFT Listesi

İÇ ÇEVRE	GÜÇLÜ YÖNLER	<ul style="list-style-type: none">- Germencik H.E.M ilçe genelindeki 7 den 70'e herkese hitap etmektedir.- Hedef Kitlemizin taleplerini karşılayabilecek esnek bir mevzuatımızın olması- Kursiyerlerin maddi anlamda yük olmadan kuruma ait araç ve gereçleri kullanıyor olmaları- Kurum personelinin tecrübeli olması- İlçedeki kurum ve kuruluşlarla işbirliği içinde sosyal ve kültürel faaliyetlerin en üst düzeyde düzenlenmesi.- Hizmet alanların beklenti ve görüşlerinin dikkate alınması.- Açık öğretim ortaokul ve lise hizmetlerinin etkin verilmesi
	ZAYIF YÖNLER	<ul style="list-style-type: none">• Halk Eğitimi Merkezi Müdürlüğü'nün kendine hizmet binasının olmaması.• Kullanılmakta olan merkez bina ve ek hizmet binasının yetersiz olması.• Merkez ve Mahalle kurslarımızın araç gereç yetersizliği.• Kursiyer ve ziyaretçilerin faydalanabileceği bir kantinimizin olmaması.• Kurumumuza ait bir aracın olmaması.• Mesleki eğitimin iş hayatındaki ihtiyaçları karşılamadaki eksiklikleri• Usta öğretici başvurularının az olması• Kurumumuzun geniş bir hizmet yelpazesi olmasına rağmen vatandaşın bu hizmetlerin birçoğunu bilmiyor olması.• Personel yetersizliği.• Çok geniş bir bölgede kurs açtığımız için kurs denetimlerinin yetersiz olması.
DIŞ ÇEVRE	FIRSATLAR	<ul style="list-style-type: none">• HEM den alınan sertifikaların sınavlarda da istenmesi• Hizmet binamızın Merkezde ulaşımı kolay bir konumda olması.• İlçenin coğrafi konumunun uygun olması• Okul ve kurumlar arasında işbirliği anlayışı ve uyum• HEM den alınan sertifikaların mesleki yaşantıdaki faydaları.• Personel uyum ve işbirliği
	TEHDİTLER	<ul style="list-style-type: none">• Kurslar sonunda istihdamın zayıf olması• Girişimcilerin azlığı• Medyanın eğitici görevini yerine getirmemesi.• Kurumun maddi yapısının hizmet alımı için yetersiz olması.• Kursların açılabilmesi ve devamlılığı için gerekli olan standart kursiyer sayısı.• Yaygın eğitim kurumlarında kursa katılım ve devamlılık durumunun gönüllülük esasına göre olması.• Kurumumuzun bulunduğu coğrafi bölgedeki geçim kaynağının tarım olmasının kursiyer katılımına olumsuz etkisi.

G. Tespitler ve İhtiyaçların Belirlenmesi

Tablo 13 Tespitler ve İhtiyaçlar

GELİŞİM/ SORUN ALANLARI	TESPİTLER VE İHTİYAÇLAR
<ul style="list-style-type: none">Belirlenen hedeflerin tamamının gerçekleştirilememesi.	<ul style="list-style-type: none">Hedeflerin, stratejik planda yer alan analizlerin tamamı değerlendirilerek, içerik ve sayı bakımından iyi ifade edilmesi.
<ul style="list-style-type: none">Özel sektör kuruluşları, yerel kuruluşlar ile işbirliği gerektiren çalışmalarda, kurum ve kuruluşların mevzuat farklılığından kaynaklanan sorunlar	<ul style="list-style-type: none">Özel sektör ve yerel kuruluşlarla düzenlenen protokollerde mevzuatla birlikte kurumumuzun mevcut durumu ve kuruluş politikalarının birlikte değerlendirilmesi.
Stratejik Plan Hazırlama, Performans Programı ve Faaliyet Raporu Hazırlama, Stratejik Yönetim Süreci ile ilgili diğer iş ve işlemler ile ilgili rehberlik hizmetleri	<ul style="list-style-type: none">Stratejik Plan Hazırlama, Performans Programı ve Faaliyet Raporu Hazırlama, Stratejik Yönetim Süreci ile ilgili diğer iş ve işlemlerilgili rehberlik hizmetlerinin artırılması.
<ul style="list-style-type: none">Paydaşların çeşitliliği ve paydaş kitlesinin nicel büyüklüğü,	<ul style="list-style-type: none">Paydaşların idareden beklentilerinin faaliyet alanlarıyla uyumu sağlanmalı, plan döneminde kurumsal faaliyetler hakkında paydaşlara düzenli bilgilendirme yapılması
<ul style="list-style-type: none">Stratejik Yönetim Süreci ile ilgili iş ve işlemleri koordine edecek, nitelikli personel sayısının az olması.	<ul style="list-style-type: none">Merkezi ve mahalli hizmetçi eğitim faaliyetleri ile Stratejik Yönetim Süreci iş ve işlemlerini koordine edecek personel sayısının artırılması
<ul style="list-style-type: none">Kurumumuzun kendine ait hizmet binası ve ulaşım aracının bulunmaması.	<ul style="list-style-type: none">Kurumumuzun kurslarını tek çatı altında toplayabilecek yeterli bir binanın sağlanması.Kurumumuz bünyesinde yürütülen alan taraması çalışmalarında öğretmenlerin taşınması için ulaşım aracı tahsis edilmesi
<ul style="list-style-type: none">Öngörülemeyen nedenlerden dolayı bütçede kesinti ihtimalinin yapılması	<ul style="list-style-type: none">Harcama planlamalarında mali kaynaklarda meydana gelecek öngörülemeyen değişikliklerin dikkate alınması

3. BÖLÜM: GELECEĞE BAKIŞ

A. Misyon, Vizyon ve Temel Değerler

MİSYONUMUZ

Türk Milli Eğitiminin genel amaçları ve temel ilkeleri, Atatürk İlke ve İnkılapları doğrultusunda toplumun özellikleri ve ihtiyaçlarına göre bireylere, çağın eğitim öğretim tekniklerini ve yöntemlerini kullanarak okuma yazma öğretmek; çağımızın bilimsel, teknolojik, ekonomik, toplumsal ve kültürel gelişmelerine uyumlarını sağlayıcı eğitim imkânlarını hazırlamak, toplumsal kalkınma projelerine katılımlarını sağlamak, yardımlaşma ve dayanışma bilinci kazandırmak, istihdamlarını sağlayıcı, ekonomik gelir düzeylerini artırıcı mesleki beceriler kazandırmak ve İlçenin yöresel el sanatlarını geleceğe taşımaktır.

VİZYONUMUZ

Halkımızın okur-yazarlık oranını arttıracak, sosyal-kültürel ve mesleki becerilerini geliştirecek, istihdam imkânlarını ve yaşam kalitesini arttıracak, yöresel el sanatlarını ekonomiye kazandıracak, turizmi geliştirecek, milli ve manevi değerleri yüceltecek eğitim faaliyetleri ve etkinlikler düzenlemektir.

TEMEL DEĞERLERİMİZ

- *Atatürk İlke ve İnkılaplarına Bağlılık*
- *Milli ve Manevi Değerler*
- *Yasalara Saygı*
- *Akılcılık*
- *Çağdaşlık*
- *İşbirliği ve Bilgi Paylaşımı*
- *Demokratik Sorun Çözme Yöntemleri*
- *Eleştirel Düşünme*
- *Fırsat Eşitliği*
- *Kaliteli Hizmet*
- *Stratejik Yönetim Süreci*
- *Araştırma ve Geliştirme*
- *Evrensel Değerler*
- *Kişisel ve Mesleki Gelişim*
- *Üretkenlik*
- *İletişim Yöntemlerinin Geliştirilmesi*

B. Stratejik Amaçlar

Tablo 14 Stratejik Amaçlar, Hedefler

AMAÇ 1 (A1)	Bireyin bilgi, beceri ve yetkinliklerini geliştirmek amacıyla bireysel ve toplumsal bir yaklaşımla hayat boyu öğrenme imkânları sunulacaktır.
Hedef 1.1 (H1.1)	Kursiyerlerin yaygın eğitim kurs programlarına erişim, devam ve tamamlama oranları artırılabacaktır.
AMAÇ 2 (A2)	Hayat boyu öğrenme hizmetlerinin sunumunda ulusal ve uluslararası fırsatlardan yararlanılacaktır.
Hedef 2.1 (H2.1)	Hayat boyu öğrenmeyle bireylerde kişisel, çevresel ve mesleki anlamda farkındalık oluşturulacaktır.
AMAÇ 3 (A3)	Kurumun insan kaynağı kapasitesini geliştirerek ulusal ve uluslararası standartlara uygun eğitim hizmeti sunulacaktır.
Hedef 3.1 (H3.1)	Kurumun mevcut insan kaynağı ile hizmet alanlarının kapasitesi maksimum verimlilikle kullanılacaktır.
AMAÇ 4 (A4)	Eğitim ortamlarının fiziki imkânları geliştirilecektir.
Hedef 4.1 (H4.1)	Halk Eğitim Merkezlerinin niteliğini arttıracak uygulama ve çalışmalara yer verilecektir.

C. Stratejik Hedefler, Performans Göstergeleri, Stratejiler

AMAÇ (A1)	Bireyin bilgi, beceri ve yetkinliklerini geliştirmek amacıyla bireysel ve toplumsal bir yaklaşımla hayat boyu öğrenme imkânları sunulacaktır.								
HEDEF (H1.1)	Kursiyerlerin yaygın eğitim kurs programlarına erişim, devam ve tamamlama oranları artırılacaktır.								
Performans Göstergesi (PG)	Hedefe Etkisi (%)	Başlangıç Değeri (2023)	2024	2025	2026	2027	2028	İzleme Sıklığı	Raporlama Sıklığı
PG1.1.1 Açılan kurs sayısı	20	326	155	200	225	250	275	6 AY	6 AY
PG1.1.2 Bir kurs süresince katıldığı kursu tamamlayamaya kursiyer oranı (%)	20	30	25	20	15	10	5	6 AY	6 AY
PG1.1.3 Okuma yazma kursları ile belgelendirilen kursiyer sayısı	20	22	27	33	36	39	45	6 AY	6 AY
PG1.1.4 Bir yılda yaygın eğitim kurslarına katılan engelli kursiyer sayısı	20	1	5	10	15	20	25	6 AY	6 AY
PG1.1.5 Bir yılda yaygın eğitim kurslarına katılan geçici koruma altındaki yabancı kursiyer sayısı	20	525	200	100	75	50	25	6 AY	6 AY
KOORDİNATÖR BİRİM	Kurum Müdürü								
İŞ BİRLİĞİ YAPILACAK BİRİM(LER)	Öğretmenler Kurulu, Zümre Öğretmenler Kurulu, Özel Eğitim kurumları								
RİSKLER	<ul style="list-style-type: none"> - Kurs modül sürelerinin uzun olması. - Kursiyerin kursa olan ilgi, merak ve beklentisinin kurs sürecinde değişmesi. - Özel eğitim öğrencilerinin ekonomik kaygı, ulaşım sorunları ve ailelerin kursa yönelik gönüllülüğünün yetersiz olması. 								
STRATEJİLER	<p>S1 Kursların tamamlanmama nedenleri araştırılarak buna yönelik önleyici tedbirler geliştirilecektir.</p> <p>S2 Hayat boyu rehberlik faaliyetleri ile kursiyerlerin kuruma, kurum kültürüne ve katılacakları kurslara uyumunu güçlendirmek için çalışmalar yürütülecektir.</p> <p>S3 Okuma yazma bilmeyen vatandaşların tespiti için alan taraması faaliyetleri yürütülecektir.</p> <p>S4 Hayat boyu öğrenme kurumları özel eğitime ihtiyaç duyan bireylere uygun hâle getirilecektir.</p> <p>S5 Özel eğitime ihtiyaç duyan bireylere ve ailelerine yönelik kurslar düzenlenecektir.</p> <p>S6 Özel politika gerektiren gruplara yönelik meslek kursları düzenlenecektir.</p>								
MALİYET TAHMİNİ	80.000 TL								
TESPİTLER	<ul style="list-style-type: none"> - Modüler programların revize edilmesi. - Engelli kursiyerlere özel derslikler ve öğretmen normlarının sağlanması. - Kursiyerlerin istihdamına yönelik kursların artırılması - Kursların niceliksel özelliklerinden ziyade niteliksel olarak faydalarının artırılmasına yönelik çalışmalar yapılması. 								
İHTİYAÇLAR	Uygulamalı dersliklerin artırılması, Fiziki kapasitenin iyileştirilmesi, kursiyer ulaşım materyal araç gereçlerinin temini, kurs sonu belgelerinin istihdam alanlarında geçerliliğinin sağlanması								

AMAÇ (A2)		Hayat boyu öğrenme hizmetlerinin sunumunda ulusal ve uluslararası fırsatlardan yararlanılacaktır.							
HEDEF (H2.1)		Hayat boyu öğrenmeyle bireylerde kişisel, çevresel ve mesleki anlamda farkındalık oluşturulacaktır.							
Performans Göstergesi (PG)	Hedefe Etkisi (%)	Başlangıç Değeri (2023)	2024	2025	2026	2027	2028	İzleme Sıklığı	Raporlama Sıklığı
PG 2.1.1. Kurum, kuruluşlar ve sivil toplum kuruluşları ve ile yapılan iş birlikleri sayısı	35	9	11	13	15	17	19	6 AY	6 AY
PG 2.1.2 Uluslararası düzeyde yetişkin eğitim merkezleri ile yapılan iş birlikleri sayısı	15	12	2	2	2	2	2	6 AY	6 AY
PG 2.1.3 Özel politika gerektiren grupların (cezaevlerinde kalanlar, yaşlılar, romanlar, mevsimlik tarım işçilerinin çocuklarının eğitimi vb.) hayat boyu öğrenmeye erişimlerinin artırılmasına yönelik hayata geçirilen proje sayısı	15	0	2	2	2	2	2	6 AY	6 AY
PG 2.1.4 Yaygın eğitim kurslarındaki kursiyerlerin memnuniyet oranı (%)	35	70	75	80	85	90	95	6 AY	6 AY
KOORDİNATÖR BİRİM	Kurum Müdürü								
İŞ BİRLİĞİ YAPILACAK BİRİM(LER)	Öğretmenler Kurulu, Kurum SP ekibi, İlçe AR-GE.								
RİSKLER	Kurum, kuruluşlar ve sivil toplum kuruluşları ile yapılan iş birliklerine istekli olmamaları Uluslararası kurumlarla iş birlikleri için kurumlara ulaşamaması								
STRATEJİLER	S1 Kurum, kuruluşlar ve sivil toplum kuruluşları ile yapılan iş birlikleri ile merkezin etki alanının genişletilmesi sağlanacaktır. S2 Uluslararası kurumlarla iş birlikleri yapılarak deneyim paylaşımı artırılacaktır. S3 Özel eğitime ihtiyaç duyan bireylerin yaygın eğitim faaliyetlerine katılmasının önündeki tanıtım eksikliği, kuruma erişimde yaşanan sorunlar vb. engeller tespit edilerek bu sorunların giderilmesine yönelik çalışmalar yürütülecektir. S4 Yaygın eğitim kurslarına dair kursiyer memnuniyet oranını ölçülecektir.								
MALİYET TAHMİNİ	50000								
TESPİTLER	Kurumun etki alanının genişletilmesi için kurum, kuruluşlarla ve sivil toplum örgütleri ile iş birliği çalışmaları yapılmalıdır. Projeler vasıtası ile uluslararası benzer kurumlarla deneyimler paylaşılmalıdır. Özel eğitime ihtiyaç duyan bireylerin yaygın eğitim faaliyetlerine katılmasının önündeki tüm engeller kaldırılmalı ve tanıtım faaliyetlerine ağırlık verilmelidir. Yaygın eğitim kurslarına katılan kursiyerlerin, memnuniyet durumları ölçeklendirilmelidir								
İHTİYAÇLAR	Kurum, kuruluş ve sivil toplum örgütleri ile işbirliği kapsamında kursların açılması Erasmus ve eTwinning kapsamında uluslararası deneyimler kazanılması Özel eğitime ihtiyaç								

AMAÇ (A3)	Kurumun insan kaynağı kapasitesini geliştirerek ulusal ve uluslararası standartlara uygun eğitim hizmeti sunulacaktır.								
HEDEF (H3.1)	Kurumun mevcut insan kaynağı ile hizmet alanlarının kapasitesi maksimum verimlilikle kullanılacaktır.								
Performans Göstergesi (PG)	Hedefe Etkisi (%)	Başlangıç Değeri (2023)	2024	2025	2026	2027	2028	İzleme Sıklığı	Raporlama Sıklığı
PG 3.1.1 Bir eğitim öğretim yılında en az 1 hizmetiçi eğitime katılan öğretmen oranı (re'sen düzenlenenler dahil)	50	50	75	100	100	100	100	6 AY	6 AY
PG 3.1.2 Bir eğitim öğretim yılında proje tabanlı çalışmalardan herhangi birinde aktif görev alan öğretmen oranı	50	0	25	50	75	100	100	6 AY	6 AY
KOORDİNATÖR BİRİM	Kurum Müdürü								
İŞ BİRLİĞİ YAPILACAK BİRİM(LER)	Öğretmenler Kurulu, Zümre Öğretmenler kurulu.								
RİSKLER	<ul style="list-style-type: none"> - Eğitimlere katılacak öğretmen kontenjanının yetersiz olması nedeniyle başvuruların iptal edilmesi. - Eğiticilerin ve katılımcıların genellikle re'sen görevlendirilmesi. - Öğretmen ve personele yönelik etkinlik ve faaliyetlerin sayısının azaltılarak niteliklerinin yükseltilmesi. 								
STRATEJİLER	<p>S1 Kurum yöneticilerinin ve öğretmenlerin mesleki gelişim ihtiyaçları tespit edilerek, bu ihtiyaçları gidermeye yönelik bir mesleki gelişim planı hazırlanacaktır.</p> <p>S2 Kurum yöneticilerinin ve öğretmenlerin uzaktan hizmet içi eğitimlere katılmaları teşvik edilecektir.</p>								
MALİYET TAHMİNİ	25.000 TL								
TESPİTLER	<ul style="list-style-type: none"> - Personel eğitimlerinin çalışma takvimi içinde uygun zamanda yeterli bütçe ve kontenjan ile yapılması. - Öğretmenlerin hizmet içi eğitimlere karşı motivasyonunun artırılmasına yönelik çalışmalar yapılması. 								
İHTİYAÇLAR	<ul style="list-style-type: none"> - Hafta içi faaliyetlere katılım zaruriyetinin ve gönüllülüğün artırılması. - Öğretmenlere fayda ve gelişimsel getirisi yüksek hizmet içi eğitimler sunulması 								

AMAÇ (A4)		Eğitim ortamlarının fiziki imkânları geliştirilecektir.								
HEDEF (H4.1)		Halk Eğitim Merkezlerinin niteliğini arttıracak uygulama ve çalışmalara yer verilecektir.								
Performans Göstergesi (PG)	Hedefe Etkisi (%)	Başlangıç Değeri (2023)	2024	2025	2026	2027	2028	İzleme Sıklığı	Raporlama Sıklığı	
PG 4.1.1 Kurumda iyileştirilmesi gereken fiziki mekân sayısı	%60	4	4	4	3	2	1	6 AY	6 AY	
PG 4.1.2 Kurumda düzenleme yapılan öğrenci ve öğretmenlerin kullanımına yönelik sosyal alan sayısı (oyun, dinlenme, spor, okuma, yeme-içme alanları)	%40	0	0	0	1	2	3	6 AY	6 AY	
KOORDİNATÖR BİRİM	Kurum Müdürü									
İŞ BİRLİĞİ YAPILACAK BİRİM(LER)	Okul Aile Birliği, Belediye, İlçe Gençlik ve Spor Müdürlüğü, İl Yatırım İzleme Müdürlüğü, STK'lar, İş verenler									
RİSKLER	Tasarruf tedbirleri Ödenek veya harcama taleplerinin karşılanamaması İyileştirilen alanların aktif kullanılmaması									
STRATEJİLER	S1 Fiziki mekânların iyileştirilmesi için kamu idareleri, belediyeler ve işverenlerle iş birlikleri yapılacaktır.									
MALİYET TAHMİNİ	250.000 TL									
TESPİTLER	Ülke genelinde yaşanan doğal afetler nedeniyle yatırım kaynağının önemli bölümü öncelikli bölgelere aktarılmaktadır. Yaşanması muhtemel doğal afetler nedeniyle kurum binalarında büyük onarıma veya güçlendirmeye ihtiyaç duyulmaktadır.									
İHTİYAÇLAR	İyileştirilen alanların eğitim ve öğretim çalışmalarında aktif kullanılması, fayda-maliyet dengesinin sağlanması Öngörülmeleyen sebeplerle ortaya çıkabilecek ihtiyaçları karşılayabilmek için merkezi düzeyde eğitime ayrılan bütçenin artırılması									

D. Maliyetlendirme

Tahmini Kaynaklar Analizinden yararlanılarak kurumumuzun 5 yıllık hedeflerine ulaşılabilmesi için planlanan faaliyetlerin Tahmini Maliyet Analizi yapılmıştır.

Tablo 15 Tahmini Maliyetler (TL)

Hedefler	2024	2025	2026	2027	2028	Toplam Maliyet
A1	5.000 TL	10.000 TL	15.000 TL	20.000 TL	30.000 TL	80.000 TL
H1.1	5.000 TL	10.000 TL	15.000 TL	20.000 TL	30.000 TL	80.000 TL
A2	5000TL	7.500TL	10.000TL	12.500TL	15.000TL	50.000TL
H2.1	5000TL	7.500TL	10.000TL	12.500TL	15.000TL	50.000TL
A3	3.000 TL	4.000 TL	5.000 TL	6.000 TL	7.000 TL	25.000 TL
H3.1	3.000 TL	4.000 TL	5.000 TL	6.000 TL	7.000 TL	25.000 TL
A4	30.000 TL	40.000 TL	50.000 TL	60.000 TL	70.000 TL	250.000 TL
H4.1	30.000 TL	40.000 TL	50.000 TL	60.000 TL	70.000 TL	250.000 TL
TOPLAM	43.000 TL	61.500. TL	80.000 TL	98.500 TL	122.000 TL	405.000 TL

E. İzleme ve Değerlendirme

Müdürlüğümüzün 2024-2028 Stratejik Planı İzleme ve Değerlendirme sürecini ifade eden İzleme ve Değerlendirme Modeli hazırlanmıştır. Kurumumuzun Stratejik Plan İzleme-Değerlendirme çalışmaları eğitim-öğretim yılı çalışma takvimi de dikkate alınarak 6 aylık ve 1 yıllık sürelerde gerçekleştirilecektir. 6 aylık sürelerde Kurum Müdürüne rapor hazırlanacak ve değerlendirme toplantısı düzenlenecektir. İzleme-değerlendirme raporu, istenildiğinde İlçe Milli Eğitim Müdürlüğüne gönderilecektir.

Şekil 8 Stratejik Plan İzleme ve Değerlendirme Modeli



EKLER

Tablo 16 Strateji Geliştirme Kurulu

SIRA	ADI-SOYADI	GÖREVİ	KURULDAKİ GÖREVİ
1	Rıdvan GÜLEÇ	Müdür	Başkan
2	Ali YÜKSEL	Müdür Yardımcısı	Üye
3	Fatma Gamze KAYA	Öğretmen	Üye
4	Suna UNUTMAZ ÖZBEK	Öğretmen	Üye
5	İsmail ÖZSOY	Okul Aile Birliği Başkanı	Üye

Tablo 17 Stratejik Planlama Ekibi

SIRA	ADI-SOYADI	GÖREVİ	EKİPTEKİ GÖREVİ
1	Özhan ORBEYİ	Müdür Yardımcısı	Başkan
2	Fatma Gamze KAYA	Öğretmen	Üye
3	Suna UNUTMAZ ÖZBEK	Öğretmen	Üye
4	Özlem BAYRAMCI	Öğretmen	Üye
5	Tülin TURAL	Öğretmen	Üye